

მარია მშვილდაძე
ივ.ჯავახიშვილის სახელობის თბილისის
სახელმწიფო უნივერსიტეტის ჰუმანიტარული
ფაკულტეტის ასოც. პროფესორი

ტიხე-ფორტუნას კულტი გიან ანტიკური ხანის საქართველოს ტერიტორიაზე

ტიხე (ძვ. ბერძნ.) ძველი ბერძნული მითოლოგიის მიხედვით, ბედის, წარმატების... ღვთაებას წარმოადგენდა. იგი ანტიკურ სინამდვილეში ერთ-ერთი ყველაზე გავრცელებული ქლადმერთი იყო. თავდაპირველად ტიხე მიწადმოქმედებისა და ქალთა მფარველს, შემდეგ ბედნიერების მომტან ღვთაებას წარმოადგენდა. მისი კულტი ნაყოფიერებას, სიუხვს, ადამიანის ბედს უკავშირდებოდა. ტიხეს, როგორც ოკიანისა და პერსეფონეს თანამგზავრის სახელი პირველად გვხვდება ჰომეროსის ჰიმნებში (დემეტრე, V, 420). ღვთაება ჰესიოდესთანაც (ძვ.ბერძნ. H დაახ. ძვ.წ. VIII-VII სს.) ოკიანესა (ძვ.ბერძნ. Ω ,) და ტეთისის (ძვ.ბერძნ.) შვილია (თეოგონია, 360). პინდაროსთან (ძვ. ბერძნ. ძვ.წ. VII- VI სს.) ზევსის (ოლიმპიური ოდეები, 12,1-2), სხვებთან კი ჰერმესის შვილია. ტიხეს ატრიბუტები იყო ბედის ბორბალი და სიუხვის ყანწი, რომელიც ხელში ეჭირა. იმთავითვე ხალხმა ღვთაება ადამიანის ცხოვრების მუდმივ თანამგზავრად მიიჩნია.

ძვ.წ. V საუკუნიდან ტიხეს თავყანს სცემდნენ ათენში. ღვთაების კულტი განსაკუთრებით პოპულარული გახდა ელინისტური პერიოდიდან მოყოლებული. ითვლებოდა ალექსანდრიის, ანტიოქიის... მფარველად (200). ცნობილმა მოქანდაკემ ევტიხიდეს სიკონელმა (ძვ. ბერძნ. Εὐτυχίδης, ძვ.წ. III ს.) ახლადდარსებული ქალაქ ანტიოქიისთვის მოოქროვილი ბრინჯაოსაგან დაამზადა ღვთაების ქანდაკება, რომელიც მისი შემოქმედების მწვერვალად ითვლება (Saliou 2020,158) (სურ.1. ბერძნული ორიგინალის რომაული კოპიო. ვატიკანის მუზეუმი). ტიხე ამ შემთხვევაში გამოსახულია ლოდზე ჩამომჯდარი, თავზე კოშკებიანი გვირგვინი ახურავს, ღვთაება ერთდროულად ტიხეც არის და ქალაქ ანტიოქიის განსახიერაბაც. მის ფერხთით მამაკაცის ფიგურაა წარმოდგენილი, რომელიც მდინარე ორონტს განასახიერებს.

ტიხეს ლათინურ ანალოგს ფორტუნა (ლათ. Fortuna) წარმოადგენდა. ფორტუნას კულტი რომში ან მეოთხე მეფის ანკუს მარციუსის (ძვ.წ. 675-617 წწ.) (Ball Platner 1929) ან მეექვსე მეფის სერვიუს ტულიუსის (ძვ.წ. 578-534 წწ. ეტრუსკთა დინასტია) მიერ იქნა შეტანილი (Varro, De Lingua Latina, VI.17). სწორედ აქედან მომდინარეობს ღვთაების სახელი ტიხე-ფორტუნა (სურ.2. ტიხე-ფორტუნას ქანდაკება ვატიკანის მუზეუმიდან). ტიხე-ფორტუნა გამოსახებოდა რომის თითქმის ყველა იმპერატორის მონეტების რევერსზე. მაგ.: ვესპასიანეს (69-79 წწ.) აურეუსი (74წ.) (სურ.3), ანტონინუს პიუსის (138-161 წწ.) აურეუსი ფაუსტინა უმცროსის და ფორტუნას გამოსახულებით (141 წ.) (სურ.4), სეპტიმიუს სევერუსის აურეუსი 196-197 წწ. (სურ. 5). ტიხე-ფორტუნა არც ანტიკური კოლხეთისთვის იყო უცხო. მკვლევარები არ გამორიცხავენ იმ ფაქტს, რომ არისტარქე კოლხიდელის (ძვ.ბერძნ. Ἀ) დრამის რევერსზე გამოსახული მჯდომარე ღვთაება ტიხე-ფორტუნა იყოს (ძვ. წ. I ს-ის შუა ხანები. წარწერა () () (Braund 1994, 168-169; Tsetskhladze 1993,233-256; Koehne, 1877,1-10. არისტარქეს დრამა დამზადებული ბერნარ კონეს მიერ „Numismatic Chronicle“) (სურ.6). პოპულარობით სარგებლობდა ტიხე-ფორტუნა რომაელ ლეგიონერებშიც. ხშირად ღვთაების ქანდაკებებს აღმართავდნენ რომაულ სამხედრო ბანაკებში (Le Bohec 1989, 374).

ტიხე-ფორტუნას გამოსახულებები გვხვდება ელინისტურ აღმოსავლეთშიც. როგორც ცნობილია, პართიის მეფე მითრიდატე I-იდან მოყოლებული მონეტების რევერსზე გამოსახავდნენ ოლიმპიურ ღვთაებებს წარწერით (ბერძენთა მეგობარი), რითიც ხაზს უკვავდნენ ბერძნებთან მეგობრობას. ტიხეს გამოსახულება გვხვდება პართიის მეფე ფრაატ IV (არშაკიდების დინასტია, ძვ.წ. 37-2 წწ.) ვერცხლის მონეტის (ტეტრადრამა) რევერსზე (სურ.7). ვოლოგეზ I-ის (51-78 წწ.) მეფობიდან მოყოლებული კი ტიხე ოლიმპიურ ღვთაებათაგან ერთადერთია, რომელსაც 200 წელი გამოსახავდნენ მონეტების რევერსზე (Ellerbrock 2021, 285-287). ცნობილია, არეთვე, ტიხეს თავის ქანდაკება ნემრუთ-დალიდან (ანტიოქოს I-ის განსასვენებელი)(სურ.8).

ტიხე-ფორტუნას გამოსახვა თავზე კოშკებიანი გვირგვინით გვიან ანტიკურ პერიოდშიც გაგრძელდა. მაგალითად, ცნობილი სამი ტიხეს გამოსახულება ლუვრის მუზეუმიდან (ახ.წ. 160 წ.) (სურ.9). კონსტანტინეს მიერ ქალაქ კონსტანტინოპოლის იმპერიის დედაქალაქად გადაქცევის შემდეგ, ქალაქში ტიხესადმი მიძღვნილი რამდენიმე ქანდაკება იდგა. საკმაოდ იყო

გავრცელებული ტიხეს (ფორტუნა) გამოსახვა ახალი რომის მონეტებზე და მედალიონებზე, რომლებზეც ღვთაება ძირითადად ორი სახით იყო წარმოდგენილი: პირველი – ტიხეს თავზე ახურავს მუზარადი, როგორც Dea Roma-ს – რომის მფარველ ღვთაებას და მეორე – ტიხეს თავზე ახურავს კოშკებიანი მუზარადი (ღმერთების დიდი დედის-რეა კიბელეს ატრიბუტი), რაც ქალაქის კოშკებს განასახიერებს (Bardill 2012, 562). ღვთაება ზის ტახტრევანზე, ერთი ფეხი გემის ქიმზე უდევს, ხოლო მეორე მიწაზე. სფეროზე, რომელიც ღვთაებას ხელში უჭირავს რიგ შემთხვევაში გვხვდება გამარჯვების ქალღმერთის – ნიკეს გამოსახულება. უფრო მოგვიანებით ტიხე გარდაისახა კონსტანტინოპოლის მფარველ ანგელოზად. იგი უკვე ფეხზე მდგომი გამოისახებოდა. ცნობილია ახ.წ. IV ს-ის 30-აინი წლებით დათარიღებული კამეო ორფეროვან სარდიონზე, რომელზეც ტიხე კონსტანტინოლოლი დაფნის გვირგვინს ადგამს თავზე კონსტანტინე დიდს (სურ. 10. სახელმწიფო ერმიტაჟი). გვიანდელ გამოსახულებებზე ქრება წარმართული სიმბოლოები და ჩნდება ქრისტიანული (მაგალითად, ჯვარი სფეროზე) (1971, 106).

გვიან ანტიკურ ხანაში აღმოსავლეთ საქართველო - ქართლი (იბერია) რომის მეგობარი და მოკავშირე ქვეყანაა. ხოლო კოლხეთის შავიზღვისპირეთი რომის პროვინცია პონტოს, შემდეგ კი პროვინცია კაპადოკიის შემადგენელი ნაწილია. ახ.წ. I ს-დანვე რომი იწყებს აღმოსავლეთ შავზღვისპირეთის ქალაქებში გარნიზონების ცალკეული ვექსილაციების ჩაყენებას (Legio XII Fulminata, Legio XV Apollinaris...). იქმნება პონტოს ლიმესი. ახ.წ. II საუკუნის შუახანებიდან რომის XV ლეგიონის ცალკეული ვექსილაცია უკვე პიტიუნტშია. არქეოლოგიური გათხრების შედეგად ტიხე-ფორტუნას გამოსახულებიანი ნიმუშები დაფიქსირებულია როგორც აღმოსავლეთ, ისე დასავლეთ საქართველოს ტერიტორიაზე. ღვთაების გამოსახულებები გვხვდება როგორც ხელოვნების ნიმუშებზე, ისე სამკლაურზე და გლიპტიკურ ძეგლებზე.

ტიხე-ფორტუნას გამოსახულებიანი ხელოვნების ნიმუშებიდან უპირველესად გვინდა აღმნიშნოთ მცხეთაში, არმაზისხევში 1940 წელს №6 სამარხში დაფიქსირებული ვერცხლის ფიალის ფსკერზე მოთავსებულ მედალიონზე ტიხე-ფორტუნას ჰორელიეფური წელსხევით გამოსახულება (ვერცხლი ოქროთი დაფარული. დიამეტრი - 24,4 სმ. მედალიონის დიამეტრი - 11 სმ). ფორტუნას ხელში სიუხვის ყანწი უპყრია. რელიეფის ცალკეული ნაწილები ოქროთია დაფარული (სურ.11. ინახება საქართველოს ეროვნულ მუზეუმში). გამოსახულება განსაკუთრებული პლასტიკურობითა და სინატიფით გამოირჩევა. ნიშანდობლივია, რომ

ამგვარი რელიეფების თაბაშირის ასლები აღმოჩენილია სხვადასხვა მხატვრულ ცენტრებში, რაც იმის მტკიცების საშუალებას იძლევა, რომ მსგავსი „ემბელმები“ სხვადასხვა ადგილას უნდა იყოს დამზადებული. შესრულების მაღალი ხარისხი, რელიეფის სინატიფე, სრულყოფა ამ გამოსახულებას აახლოვებს ჰილდესჰაიმის, ბოსკორეალესა და ბერთუვილის შედევრებთან. ფიალა ახ.წ. II საუკუნით თარიღდება (მაჩაბელი, 1983, 96, ტაბ.16,17).

ტიხე-ფორტუნაა გამოსახული, აგრეთვე, ვერცხლის ლანგრის ძირზე მოთავსებულ მედალიონზე ციხისძირის განძიდან (მდიდრული სამარხი)(№D115, ძვ. №15082) (ჭურჭლი ფრაგმენტების სახით არის შემორჩენილი. ჭურჭლის დიამეტრი - 28,5 სმ. მედალიონის დიამეტრი - 10 სმ. მედალიონის გარშემო ჩარჩოები - 0,8 სმ. ქუსლის სიმაღლე 1,5) (სურ.12). ლანგარს ფართო თანაბრად გამობერილი კალთა აქვს. შესქელებული ლილვაკისებური პირი და დაბალი ქუსლი. ლარნაკი დაზიანებულია. ნაწილებად არის შემორჩენილი. კარგად არის შემონახული ლარნაკის ძირი, რომელზეც მედალიონში მოთავსებულია ღვთაების რელიეფური გამოსახულება მთელ სიმაღლეზე, ტიხე-ფორტუნა ჩაცმულია, დგას თავისუფლად. მარჯვენა ფეხს ეყრდნობა, მარცხენა ფეხი კი მოღუნული აქვს. ტიხე-ფორტუნას მარცხენა ხელში სიუხვის ყანწი უჭირავს. მარჯვენა ხელით, რომელიც დაბლა აქვს დაშვებული კი საჭეს ეხება. კომპოზიციის მარცხნივ საკურთხეველია მოთავსებული. გამოსახულება დბალ რელიეფშია შესრულებული. ლითონში კვეთის ტექნიკით. მედალიონზე მოოქროვის ნიშნებია შემორჩენილი (ინაიშვილი 1993, 33-34).

გამოსახულების მინიატურობის მიუხედავად, ფიგურა მონუმენტალობით გამოირჩევა. შესრულების მანერა ოსტატის მაღალ დონეზე მიანიშნებს. ციხისძირის ლანგარი განეკუთვნება პრაქტიკული დანიშნულების ჭურჭელს. იგი ბევრ საერთოს პოულობს საფრანგეთის ტერიტორიაზე აღმოჩენილ ჭურჭელთან და ლანგრებთან. ლანგარი გალიის პროვინციულ სახელოსნო ნაწარმად მიიჩნევა, რომელიც ახ.წ. II ს-ის ბოლოთი და III ს-ის დასაწყისით თარიღდება (1976, 38-40, ტაბ. 7,2).

ტიხე-ფორტუნას გამოსახულებიან საინტერესო ნიმუშს წარმოადგენს, აგრეთვე, ბიჭვინთის სამაროვანის №345 სამარხში (ლეგიონერის სამარხი) აღმოჩენილი ვერცხლის სამკლაური (სურ.13). სამარხი აღმოჩნდა სამაროვნის ცენტრალურ ნაწილში, კასტელუმის დასავლეთ კარიბჭიდან 380 მეტრის დაშორებით. მიცვალებული (მამაკაცი) დაკრძალული იყო გაშობილ მდგომარეობაში თავით დასავლეთით. სამარხში აღმოჩენილი ნივთების მიხედვით,

მიცვალებული საშუალო სოციალური ფენის წარმომადგენელი უნდა ყოფილიყო. შესაძლოა ვეტერანის სტატუსის მქონე რომის მოქალაქე. ვერცხლის სამკლავური მასიურია, რკალშეკრული (დიამეტრი - 9,3 სმ. ჩამოსხმულია (წონა - 66 გრ.) მაღალი სინჯის ვერცხლისგან. სამკლავური ზედაპირწახნაგოვანია, შედგება 19 თანაბარი ზომის ოთხკუთხა ფორმის წახნაგისაგან (1,4x1,4 სმ), ცენტრალურ ნაწილში ფართოვდება და ქმნის 5,8 სმ. მრგვალ სიბრტყეს, რომელზეც შემდგომ ასეთივე ფორმისა და ზომის ვერცხლის მედალიონი ფალარი მიურჩილავთ. მას შემოუყვება ბურცოვებით „მარგალიტებით“ შემალღებული რკალი - ჩარჩო. ფალარის ცენტრალურ ნაწილში გამოსახულია ფეხზე მდგომი ტიხე-ფორტუნა... მარცხენა ხელით ღვთაება ეყრდნობა საჭეს, ხოლო მარჯვენაში სიუხვის ყანწი უჭირავს. შემოსილია გრელი ქიტონით, რომელზეც მოსასხამი აქვს შემოხვეული. ღვთაება დგას კონტრაპოსტში კვარცხლბეკზე. გამოსახულება შესრულებულია შტამპით, წნეხვის ტექნიკით. სამკლავური აღმოჩნდა მიცვალებულის მარჯვენა ზედა კიდურის მკლავის ძვლის შუა ნაწილში. სამკლავური ახ.წ. II-III სს-თ თარიღდება. თავდაპირველად სამკლავური გააზრებული იყო, როგორც ჩვეულებრივი სამკლავური. მოგვიანებით კი რომაელი ლეგიონერის სამხედრო წარჩინების სპეციალურ ოფიციალურ ნიშანად (კილურაძე 2003, 55-58).

ნიშანდობლივია, რომ ტიხე-ფორტუნას გამოსახულებები საკმაოდ არის დაფიქსირებული საქართველოს ტერიტორიაზე აღმოჩენილ გვიან ანტიკური პერიოდის გლიპტიკურ ძეგლებზე. გლიპტიკური ძეგლები კი ნივთიერი კულტურის ის მხარეა, რომელიც თვალნათლივ გვიჩვენებს ამა თუ იმ ქვეყნის, ქალაქის განვითარებას, საშუალებას გვაძლევს წარმოდგენა ვიქონიოთ მის სავაჭრო-ეკონომიკურ, სოციალურ, რელიგიურ რწმენა-წარმოდგენებზე და სხვ. ტიხე-ფორტუნას გამოსახულებიანი საბეჭდავები დაფიქსირებულია ქართლის დედაქალაქ მცხეთაში (რკინის ბეჭდის სარდიონის ინტალიოზე, რკინის ბეჭდის მწვანე მინის ინტალიოზე, სამთავროს სამაროვანი, კრამიტსამარხი №134, ახ.წ. I-II სს., რკინის ბეჭდის მწვანე მინის ინტალიოზე, სამთავროს სამაროვანი, ქვაყუთი №2, ახ.წ. II ს., რკინის ბეჭდის სარდიონის ინტალიოზე, სამთავროს სამაროვანი, ქვაყუთი №140, ახ.წ. II ს., რკინის ბეჭდის სარდიონის ინტალიოზე, სამთავროს სამაროვანი, ქვაყუთი №144, ახ.წ. II ს. 2 ც., ვერცხლის ბეჭდის სარდიონის ინტალიოზე, სამთავროს სამაროვნის აგურსამარხი №29, ახ.წ. III ს., ვერცხლის ბეჭდის სარდიონის ინტალიოზე, აგურსამარხი №29, ახ.წ. III ს. (1950, 222-277, ტაბ. I, 4, 14,23,24,25; ტაბ. II, 53), რკინის ბეჭდის სარდიონის ინტალიოზე, ორფერდასახურავიანი

ქვისსამარხი №1, ახ.წ. I-II სს., ბრინჯაოს ბეჭდის ცისფერი მინის ინტალიოზე, სამთავროს სამაროვანი, სამარხი №175, ახ.წ. II ს., ვერცხლის ბეჭდის სარდიონის ინტალიოზე, აგურ-კრამიტსამარხი №1, ახ.წ. III ს. 2 ც. (ლორთქიფანიძე 1954, ტაბ. I,4,9; II, 14,18,19.), ოქროს ბალთის პირის ინტალიოზე. არმაზისხევის სამაროვანი, სამარხი №1, ახ.წ. II ს.) (ლორთქიფანიძე 1958, 32-33, ტაბ. I,2; ლორთქიფანიძე 1969, 134-136, ტაბ. X,124)..., ურბნისში (ბრინჯაოს ბეჭდის სარდიონის ინტალიოზე, სამარხი №54, ახ.წ. I-II; ბრინჯაოს ბეჭდის მწვანე მინის ინტალიოზე, ურბნისის სამაროვანი, სამარხი №272, ახ.წ. I-II სს., ბრინჯაოს ბეჭდის სამფეროვან მინის ინტალიოზე, სამარხი №193, ახ.წ. I-II სს. 3 ც., ბრინჯაოს ბეჭდის ქალცედონის ინტალიოზე. სამარხი №218, ახ.წ. I-II სს.; ბრინჯაოს ბეჭდის სარდიონის ინტალიოზე, სამარხი №218, ახ.წ. I-II სს., რკინის ბეჭდის სარდიონის ინტალიოზე, სამარხი №234, ახ.წ. II ს. 2 ც., რკინის ბეჭდის სარდიონის ინტალიოზე, სამარხი №153, ახ.წ. II-III სს.) (ჯავახიშვილი 1972, ტაბ. II,24; III,44, 45, 46, 49, 50, 59-60; IV,53,61, 62, 85)..., ჟინვალში (ვერცხლის ბეჭდის სარდიონის ინტალიოზე, ჟინვალის სამაროვანი, სამარხი №356, ახ.წ. III ს. ვერცხლის ბეჭდის სარდიონის ინტალიოზე, ჟინვალის სამაროვანი, სამარხი №357, ახ.წ. III ს.; ტიხე ფორტუნას ერთ-ერთი ატრიბუტის - სიუხვის ყანწის გამოსახულებიანი ინტალიოები: ჟინვალის სამაროვანი, სამარხი №263, კრინის ბეჭდის სარდიონის ინტალიოზე, ახ.წ. II ს., ჟინვალის სამაროვანი, სამარხი №341, ვერცხლის ბეჭდის სარდიონის ინტალიოზე, ახ.წ. II ს.) (ჩიხლაძე 2015, 20,28,61-62), ლილოში (შემთხვევით მონაპოვარ სარდიონის ინტალიოზე, ახ.წ. II ს.), კლდეეთში (რკინის ბეჭდის იასპის ინტალიოზე, სამარხი №2, ახ.წ. I-II სს.), ბორში (რკინის ბეჭდის ქალცედონის ინტალიოზე, ორმოსამარხი №1, ახ.წ. II ს.), ურეკში - ურეკის განძი (ოქროს ბეჭდის წითელი იასპის ინტალიოზე, ახ.წ. III ს.) (ლორთქიფანიძე 1961, 11-12, 20-21, 37, ტაბ. I,2, II,13; IV,31)..., რომლებიც თავის დროზე შეისწავლეს: მ. მაქსიმოვამ, მ. ლორთქიფანიძემ, ქ. ჯავახიშვილმა. გემა-ინტალიოებზე ღვთაება გამოსახულია მისთვის ჩვეულ ფორმაში, ფეხზე მდგომი. ერთ ხელში სიუხვის ყანწი უჭირავს, მეორეთი კი საჭეს ეყრდნობა. ტიხე-ფორტუნას გამოსახულებიანი გლიპტიკის ნიმუშები ძვ.წ. I- ახ.წ. III სს-ით თარიღდება. ნაშრომში განვიხილავთ ღვთაებასთან დაკავშირებულ ჩვენ მიერ შესწავლილ ახალ მასალას.

მცხეთის არქეოლოგიური მუზეუმში დაცულია ტიხე-ფორტუნას გამოსახულებიანი ორი ბეჭედი: 1. ზედაპირამობურცული ოვალური ფორმის სარდიონის ინტალიო ვერცხლის

ბეჭედში (სურ. 14). სამთავროს სამაროვანი, №605 სამარხი და 2. ოვალური ფორმის სარდიონის ინტალიო ოქროს ბეჭედში (სურ.15). სვეტიცხოველი IV, №6 კრამიტსამარხი.

სამთავროს სამაროვნის №605 სამარხში დაფიქსირებულ სარდიონის ინტალიოზე ვერცხლის ბეჭედში (ინვ. №4858. ინტალიოს სიგრძე -19 სმმ, სიგანე - 16 მმ.) ტიხე-ფორტუნა დგას გრძელი ქიტონით შემოსილი. მარჯვენა ხელში სიუხვის ყანწი უჭირავს. მარცხენათი საჭეს ეყრდნობა. საკმაოდ კარგი ნამუშევარია. ბეჭდისა და ქვის ფორმის, გამოსახულების სტილისა და კვეთის მანერის მიხედვით, ინტალიო ახ.წ. III ს-ით თარიღდება. ანალოგიურად არის გამოსახული ღვთაება სარდიონის ინტალიოზე (ინვ. №4489. ბეჭდის რკალის სიმაღლე - 20 მმ, სიგანე - 23 მმ.) სვეტიცხოველის №6 კრამიტსამარხიდან. ბეჭდისა და ქვის ფორმის, გამოსახულების სტილისა და კვეთის მანერის მიხედვით, ინტალიო ახ. წ. II ს-ით თარიღდება. ორივე შემთხვევაში ტიხე-ფორტუნა ადამიანის ბედისა და სიუხვის სიმბოლოს მფარველად გვევლინება.

ელინისტური პერიოდიდან მოყოლებული რელიგიური სინკრეტიზმი დიდი მცხეთის ტერიტორიაზე მოპოვებულ გემებზეც აისახა. მუზეუმში დაცულია სინკრეტული ღვთაებების გამოსახულებიანი გემები. მაგალითად, დემეტრა-ტიხე-ფორტუნა-ნიკე (ატრიბუტები: გემის (ბედის) საჭე და სიუხვის თასი - ტიხე-ფორტუნა, პურის თავთავები - დემეტრა (პურის თავთავები ზოგადად კიდევ სხვა ღვთაებებთან - ისიდასთან და დიდი დედა კიბელასთან არის დაკავშირებული), ფრთები - ნიკე (ვიქტორია). კარსნისხევის მეთუნე ხელოსანთა უბანის №27 კრამიტსამარხში (ახ.წ. II-III სს.) დაფიქსირებულ ოვალური ფორმის სარდიონის ინტალიო რკინის ბეჭდის ფრაგმენტში (ინვ.№01/5-6695) (სურ.16). ქვის ფორმის, გამოსახულების სტილისა და კვეთის მანერის მიხედვით, ინტალიო ახ.წ. II-III სს-ით თარიღდება. სინკრეტული ღვთაება დემეტრა-ტიხე-ფორტუნაა წარმოდგენილი „დიდი მცხეთის“ სვეტიცხოველის უბნის №46 სამარხში აღმოჩენილ ოვალური ფორმის სარდიონის ინტალიოზე (ინვ.№01/6-12247. ინტალიოს სიგრძე - 10 მმ. სიგანე - 7 მმ.)(სურ.16) პროფილში მარცხნივ. ღვთაებას მარჯვენა ხელში სიუხვის ყანწი უჭირავს. მარცხენა ხელში კი საჭე და პურის თავთავი. ქვის ფორმის, გამოსახულების სტილისა და კვეთის მანერის მიხედვით, ინტალიო ახ.წ. III ს-ით თარიღდება (მშვილდაძე 2021, 452-569).

ტიხე-ფორტუნაა, აგრეთვე, გამოსახული აფსაროსის ტერიტორიაზე აღმოჩენილ ნარინჯისფერი ტოპაზის ზედაპირბრტყელ ინტალიოზე. ღვთაება გამოსახულია თავით

პროფილში მარჯვნივ, ტანით პირდაპირ. ტიხე-ფორტუნა დგას გრძელი ქიტონით შემოსილი. მარცხენა ხელში სიუხვის ყანწი უჭირავს, მარჯვენათი საჭეს ეყრდნობა (ინვ.№265) (ინტალიო დაზიანებულია, გვერდები აქვს ოდნავ მომტვრეული. ზომები: ზედაპირის სიგრძე - 10 მმ. ქვედა სიგრძე - 8 მმ. სიგანე - 5 მმ. ქვის სიმაღლე - 2 მმ.). გონიო-აფსაროსი, SW, 2000 წ. ციხის ჩრდილო-დასავლეთ კუთხე, A. II. ფენა 7 (სურ. 17). ქვის ფორმის, გამოსახულების სტილისა და კვეთის მანერის მიხედვით, ინტალიო ახ.წ. II-III სს-ით თარიღდება (მშვილდაძე 2009, 188-196).

კვლევის შედეგად დგინდება, რომ ტიხე-ფორტუნა ერთ-ერთი ყველაზე გავრცელებული ღვთაება იყო გვიან ანტიკური ხანის იბერია-კოლხეთში, რაც ანტიკურ სამყაროსთან პოლიტიკურ-კულტურული ურთიერთობების შედეგს წარმოადგენს. ღვთაების გამოსახულებიანი ინტალიოები დამზადებულია: სარდიონისგან, ქალცედონისგან, იასპისგან, ტოპაზისგან... რომლებიც ჩასმულია, როგორც რკინის, ისე ბრინჯაოს, ვერცხლისა და ოქროს ბეჭდებში. ნიშანდობლივია, რომ ტიხე-ფორტუნას კულტი ძირითადად გავრცელებულია ურბანისტულ ცენტრებში. ზემოაღნიშნულიდან გამომდინარე, შეგვიძლია დავასკვნათ, რომ ტიხე-ფორტუნა მოსახლეობის ყველა ფენაში, ჩვენი აზრით კი ძირითადად რომანიზებულ მოსახლეობაში იყო პოპულარული.

გამოყენებული ლიტერატურა

1. ინაიშვილი, ნინო. 1993. ციხისძირის ახ.წ. I-VI სს. არქეოლოგიური ძეგლები, თბილისი: მეცნიერება.
2. კილურაძე, ნინო. 2003. „ლეგიონერის სამარხი (№345) პიტიუნტ-ბიჭვინტიდან,“ იბერია-კოლხეთი, 1:55-58.
3. ლორთქიფანიძე, მარგარიტა. 1954. საქართველოს სახელმწიფო მუზეუმის გემები, I, თბილისი: მეცნიერება.

4. ლორთქიფანიძე, მარგარიტა. 1958. საქართველოს სახელმწიფო მუზეუმის გემები, II, თბილისი: მეცნიერება.
5. ლორთქიფანიძე, მარგარიტა. 1961. საქართველოს სახელმწიფო მუზეუმის გემები, III, თბილისი: მეცნიერება.
6. ლორთქიფანიძე, მარგარიტა. 1969. ძველი საქართველოს გლიპტიკური ძეგლების კორპუსი, თბილისი: მეცნიერება.
7. მაჩაბელი, კიტი. 1983. ძველი საქართველოს ვერცხლი, თბილისი: ხელოვნება.
8. მშვილდაძე, მარიკა. 2009. გონიო-აფსაროსის გლიპტიკური ძეგლები, გონიო-აფსაროსი, IX, ბათუმი: 188-196.
9. მშვილდაძე, მარიკა. 2021. დიდი მცხეთის არქეოლოგიურ მუზეუმ-ნაკრძალში დაცული გვიან ანტიკური ხანის გლიპტიკური ძეგლები, „მუზეუმი და კულტურული მემკვიდრეობა,“ VI-VII, თბილისი: საქართველოს კულტურული მემკვიდრეობის ეროვნული სააგენტო: 452-469.
10. ჩიხლაძე, ვერა. 2015. ჟინვალის სამაროვანი, თბილისი: მწიგნობარი.
11. ჯავახიშვილი, ქეთევან, 1972. ურბნისის ნაქალაქარის გლიპტიკური ძეგლები, თბილისი: მეცნიერება.
12. Bardill, Jonathan. 2012. Constantine, Divine Emperor of the Christian Golden Age. Cambridge University press.
13. Ball Platner, Samuel, and Ashby, Thomas. 1929. A Topographical Dictionary of Ancient Rome. London, Oxford University Press). London: Oxford University Press. https://penelope.uchicago.edu/Thayer/E/Gazetteer/Places/Europe/Italy/Lazio/Roma/Rome/_Texts/PLATOP*/Fors_Fortuna.html
14. Braund, David. 1994. Georgia in Antiquity: A History of Colchis and Transcaucasian Iberia, 550 BC-AD 562, Oxford: Clarendon Press.
15. Ellerbrock, Uwe. 2021. The Parthians: The Forgotten Empire (Peoples of the Ancient World). Routledge. https://www.academia.edu/45503468/The_Parthians_The_Forgotten_Empire
16. Koehne, Bernard, 1877. “Drachms of Aristarchos, Dynast of Colchis,” Numismatic Chronicle, 17: 1-10.
17. Le Bohec, Yann. 1989. L’armée romaine sous le haut-empire, Paris: Picard.

18. Saliou, Catherine. 2020. Le Proche-Orient: De Pompée à Muhammad, Ier s. av. J.-C.-VIIe s. apr. J.-C. (collection Mondes anciens, Berlin/Humensis), chap. 3 („Polythéisme, monothéismes: multiplicité des cultes et innovations religieuses“). Paris: Belin.
19. Tsetskhladze, Gocha R. 1993. “On the numismatics of Colchis: the classical archaeologist’s perspective”, *Dialogues d’histoire ancienne*, 19-1: 233-256.
20. . 1950. „ - ,“ საქართველოს სახელმწიფო მუზეუმის მოამბე. XVI-B:222-277.
21. , . 1976. , :
22. , . 1971. .
:
23. , . 2000. - : : : ,
<http://cult-lib.ru/doc/dictionary/ancient-world/index.htm>

Marika Mshvildadze
Assoc. Professor
Faculty of Humanities
Ivane Javakhishvili Tbilisi State University

The Cult of Tyche-Fortuna on the Territory of Georgia of Late Antiquity

Tyche-Fortuna was the goddess of fortune. Her cult was associated with fertility, abundance, human destiny. She was one of the most common deities in ancient glyptics. From the very beginning, people regarded Tyche-Fortuna as a companion of human life. She was revered as Antioch, Alexandria’s patron saint. The paper studies and analyzes the artefacts related to the cult of Tyche-Fortuna found on the territory of Georgia. Research has shown that the deity Tyche-Fortuna was one of the most widespread cults in late ancient Iberia-Colchis, which is the result of political and cultural relations with the Greco-Roman world. In late antiquity, the Black Sea coast of Colchis was part of the Roman province of Pontus, and eastern Georgia - Kartli (Iberia) was a friend and ally of Rome. The images of the deity can be found on works of art (Mtskheta, Armaziskhevi tomb 1996, on the bottom of a silver bowl, II c. A.D., Tyche-

Fortuna image on the bottom of a silver plate from Tsikhisdziri cemetery II-III cc. A.D. as well as on a silver bracelet found in (Pitsunda, Pitsunda Cemetery 345 (Legionnaire's Tomb), II-III centuries AD) and glyptic monuments. Prints with Tyche -Fortuna images have been recorded in Mtskheta, Urbnisi, Zhinvali, Kldeeti, Bori, Gonio-Apsaros... Intaglios with the image of the deity are made of: carnelian, chalcedony, jasper, topaz ... which are inserted into iron, bronze, silver and gold rings. It is noteworthy that the cult of Tyche-Fortuna is mainly prevalent in urban centers. From the above, we can conclude that Tyche-Fortuna was popular among all layers of the population, and in our opinion, mainly among the Romanized population.



სურ. 1. ევტიხიდეს სიკიონელის (ძვ.წ. III ს.) მიერ შექმნილი ტიხეს ქანდაკების კოპიო (ახ.წ. I ს.). ვატიკანის მუზეუმი



სურ.3. ვესპასიანეს (69-79 წწ.) აურელსი (74 წ.)



სურ.5. სეპტიმიუს სევერუსის აურელსი 196-197 წწ.

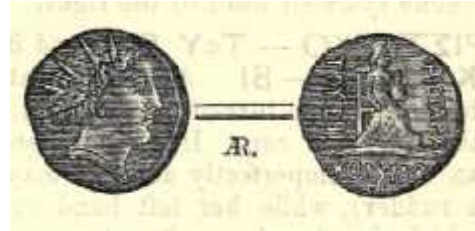


სურ. 8. ფრაატ IV (არშაკიდების დინასტია, ძვ.წ. 37-2 წწ.) ვერცხლის მონეტა

სურ. 2. ტიხე-ფორტუნას ქანდაკება ვატიკანის მუზეუმიდან



სურ.4. ანტონინუს პიუსის (138-161 წწ.) აურელსი. ფაუსტინა უმცროსისა და ფორტუნას გამოსახულებით (141 წ.)



სურ.6. არისტარქე კოლხიდელის დრაქმა ძვ.წ. 51-52 წწ. დამზადებული ბერნარ კოენის მიერ „Numismatic Chronicle“



სურ.9. ტიხეს თავის ქანდაკება ნემრუთ-დალიდან



სურ. 9. სამი ტიხეს გამოსახულება ლუვრის მუზეუმიდან (ახ.წ. 160 წ.)



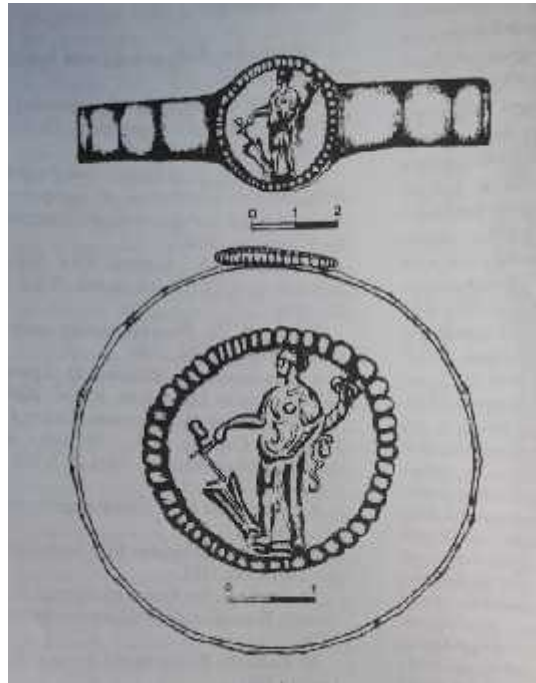
სურ. 10. კონსტანტინოპოლის ტიხე (ახ.წ. IV ს-ის 30-იანი წლები) სახელმწიფო ერმიტაჟიდან



სურ. 11. ტიხე-ფორტუნას გამოსახულება ვერცხლის ფიალის ფსკერზე (ახ.წ. II ს.) (არმაზისხევი №6 სამარხი)



სურ.12. ტიხე-ფორტუნას გამოსახულება ვერცხლის ლანგრის ძირზე მოთავსებული მედალიონიდან (ახ.წ. II ს-ის ბოლო-III ს-ის დასაწყისი) (ციხისძირის განძი)



სურ. 13. ვერცხლის სამკლავრი ტიხე-ფორტუნას გამოსახულებით (ახ.წ. II- III სს.) ზიჭვინთის სამაროვნის №345 სამარხი



სურ. 14. სარდიონის ინტალიო ტიხე-ფორტუნას გამოსახულებით ვერცხლის ბეჭედში. სამთავროს სამაროვანი №605 სამარხი (ახ.წ. III ს.)



სურ. 15. სარდიონის ინტალიო ტიხე-ფორტუნას გამოსახულებით ოქროს ბეჭედში. სვეტიცხოველი IV, №6 სამარხი (ახ.წ. II ს.)



სურ.16. რიხე-ფორტუნა-დემეტრას გამოსახულებიანი სარდიონის ინტალიო რკინის ბეჭედში სვეტიცხოვლის უბანი №46 სამარხი (ახ.წ.III ს.)



სურ. 17. ტიხე-ფორტუნას გამოსახულებიანი ნარინჯისფერი ტოპაზის ინტალიო გონიო-აფსაროსიდან (ახ.წ. II-III სს.)